

La station de commande IP confort, mon-batiment@schneider-electric

La station de commande IP confort associe plusieurs nouvelles fonctions du « Monde KNX » et du « monde IP » en unité de commande commune.

La commande s'effectue via l'interface utilisateur mon-batiment@schneider-electric à l'aide de la clickwheel, une combinaison molette-touches.

Vous pouvez ainsi commander de façon très simple et intuitive vos fonctions domotiques ainsi que les diverses « fonctions IP ».

Outre les fonctions domotiques telles que l'éclairage, les volets roulants, la température ambiante ou la création et la commande de scénarios et de fonctions de minuterie, vous pouvez, par exemple, commander les « clients de streaming », accéder à des articles (en provenance des flux RSS) ou contrôler les réceptions d'e-mails.

Dans les chapitres suivants, vous apprendrez à utiliser les multiples possibilités et à commander vos fonctions domotiques de manière simple et fiable.



Ce mode d'emploi contient des informations à la fois pour l'utilisateur et pour l'installateur.

Même si la commande de la station de commande IP confort est très simple et intuitive, vous devrez certainement consulter ce mode d'emploi fréquemment, en particulier en ce qui concerne des fonctions rarement utilisées ou pour les utilisateurs qui se connecteront par la suite.

Pour cette raison, les chapitres traitant de la commande se situent au début de ce mode d'emploi. Dans la mesure où, en règle générale, le montage et l'installation ne sont effectués qu'une fois, les chapitres correspondants se trouvent à la fin de ce mode d'emploi.

mon-batiment@schneider-electric

mon-batiment@schneider-electric vous permet de commander de manière simple et confortable votre éclairage, vos volets roulants, par exemple, ainsi que d'autres fonctions domotiques et appareils. La commande s'effectue de façon très intuitive à l'aide de symboles graphiques (icônes) et des appellations individuelles de vos fonctions domotiques.



i La représentation et l'utilisation de mon-batiment@schneider-electric peuvent être effectuées sur différents appareils : sur les appareils mon-batiment@schneider-electric (la station de commande IP confort p. ex.) mais aussi sur un navigateur Web (PC, PDA ou iPhone, p. ex.), connectés en réseau à un appareil mon-batiment@schneider-electric.

Lors de l'installation de votre bâtiment, votre installateur a déjà défini les fonctions domotiques (allumer la lumière ou varier l'intensité lumineuse, actionner les volets roulants, commuter les appareils, etc.) qui peuvent être visualisées et utilisées par le biais de mon-batiment@schneider-electric.

L'installateur a également configuré selon vos souhaits les appellations pour les différentes fonctions (p. ex. « Plafonnier », « Volets roulants » ou « Ventilateur »), qui sont affichées dans mon-batiment@schneider-electric.

mon-batiment@schneider-electric vous offre en outre bien d'autres fonctionnalités pour vous permettre de commander de façon confortable et automatisée vos fonctions domotiques (les scénarios et les programmes d'horaires de commutation par exemple). Vous pouvez par ailleurs adapter à tout moment ces fonctions selon vos souhaits et vos besoins.

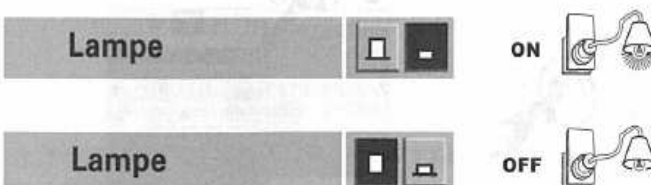
Les fonctions sont classées en 4 thèmes différents pour accélérer la recherche :

- Étages
- Pièces
- Fonctions
- Programmes

Les différentes fonctions peuvent tout à fait se retrouver dans plusieurs thèmes.

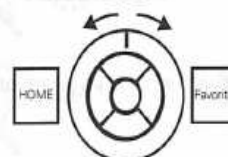
Pour sélectionner et activer une fonction, déplacez le curseur à l'intérieur de l'arborescence du menu et activez la fonction en question.

i Les états possibles d'une fonction sont toujours représentés par des icônes distinctes, par exemple une icône pour MARCHÉ et une pour ARRÊT. L'état actuel possède un fond sombre.



Utilisation de mon-batiment@schneider-electric sur la station de commande IP confort

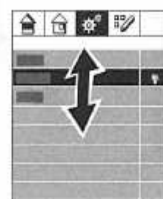
La station de commande IP confort est équipée d'une combinaison molette/touches appelée « clickwheel » qui permet d'utiliser mon-batiment@schneider-electric.



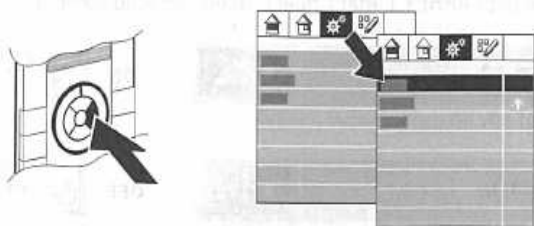
Le curseur est représenté dans les menus par le champ à fond sombre. Les 4 thèmes sont représentés par la série d'icônes supérieure, tandis que les fonctions domotiques associées sont présentées en dessous :



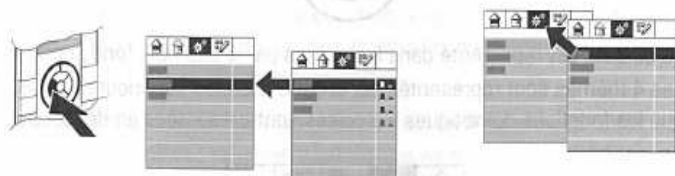
Pour déplacer le curseur à l'intérieur des champs de menu, faites tourner la molette clickwheel.



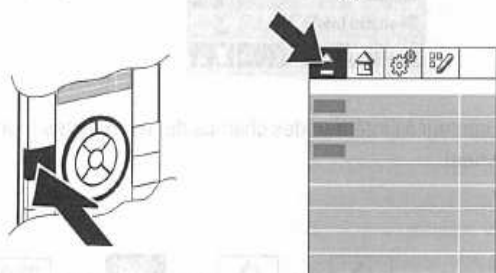
Pour sélectionner une commande et passer d'un menu à l'autre, appuyez sur la touche droite de la clickwheel.



La touche gauche de la clickwheel permet de revenir une étape en arrière à chaque pression.

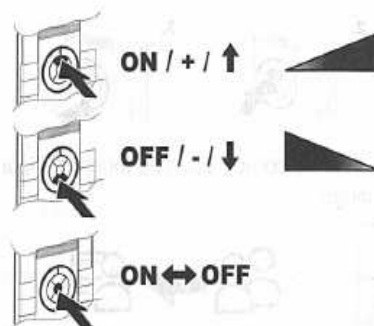


La touche supérieure gauche (HOME) vous fait revenir systématiquement à l'écran de démarrage.

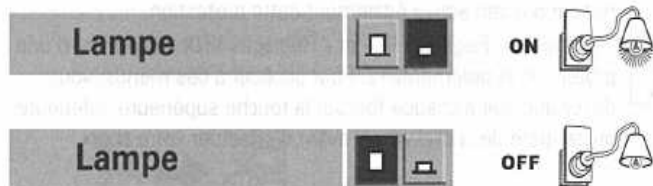


Pour exécuter une fonction, p. ex. pour allumer une lampe ou faire varier la lumière, appuyez sur la touche inférieure, supérieure ou centrale de la clickwheel :

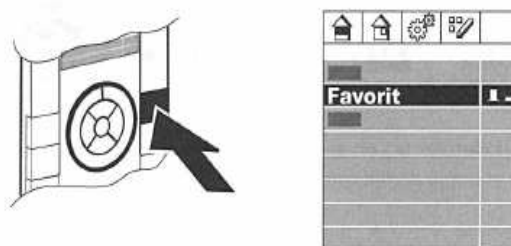
- Allumer/augmenter la valeur : appuyer brièvement sur la touche supérieure de la clickwheel
- Éteindre/réduire la valeur : appuyer brièvement sur la touche inférieure de la clickwheel
- Commutation : appuyer brièvement sur la touche centrale de la clickwheel
- Augmenter la luminosité/remonter les volets roulants : appuyer longuement sur la touche supérieure de la clickwheel
- Réduire la luminosité/abaisser les volets roulants : appuyer longuement sur la touche inférieure de la clickwheel



L'icône d'état affiche l'état actuel de chaque fonction domotique.



La touche supérieure droite vous permet d'atteindre directement votre fonction favorite (p. ex. Salon ou Éclairage ; elle a été définie par votre installateur lors de la configuration) :



Économiseur d'écran

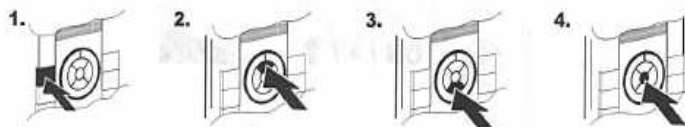
Si vous n'actionnez pas la clickwheel pendant un certain temps, l'économiseur d'écran s'active. En fonction de la configuration, l'heure, un diaporama ou un écran vide (avec le rétroéclairage paramétré) s'affiche.

Activation de mon-batiment@schneider-electric (désactivation de l'économiseur d'écran) :

- appuyez sur une touche quelconque de la clickwheel.

Protection contre les dérèglages intempestifs

Pour les protéger contre les dérèglages intempestifs, certaines fonctions ne sont accessibles qu'après l'exécution d'une combinaison de touches spécifique.



Après l'exécution de cette combinaison de touches, l'icône située sur la deuxième ligne change :



Pour activer à nouveau cette protection, appuyez sur la touche supérieure gauche de la station de commande IP confort (HOME).

L'économiseur d'écran active également cette protection.

i Les menus « Réglages IP » et « Réglages KNX » disposent d'une protection supplémentaire. Pour accéder à ces menus, vous devez appuyer à chaque fois sur la touche supérieure, inférieure ou centrale de la clickwheel avant d'effectuer votre choix.

Programmes d'horaires de commutation et scénarios

À l'aide des programmes d'horaires de commutation, vous pouvez activer et désactiver automatiquement les fonctions domotiques à des horaires précis.

Lorsqu'il est activé, un scénario commute plusieurs fonctions domotiques dans des états définis (MARCHÉ/ARRÊT/valeur de luminosité, etc.).

Les programmes d'horaires de commutation et les scénarios ont été configurés et nommés lors de la configuration de votre système.

Une fois que les programmes d'horaires de commutation et les scénarios ont été configurés, vous pouvez activer les fonctions suivantes au niveau de la station de commande IP confort :

- modifier les horaires de commutation dans les programmes d'horaires de commutation ;
- activer des scénarios
- affecter des fonctions domotiques (dans la mesure où elles peuvent être commandées via la station de commande IP confort) à des programmes d'horaires de commutation/scénarios.



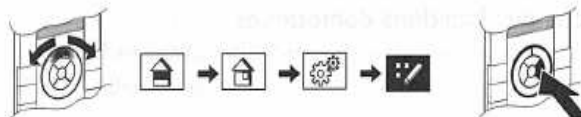
À l'aide de mon-batiment@schneider-electric, vous pouvez également modifier les programmes d'horaires de commutation et les scénarios existants via un navigateur Web et en configurer de nouveaux. Vous trouverez plus d'informations à ce sujet au paragraphe « Utilisation de la station de commande IP confort via mon-batiment@schneider-electric sur un navigateur web ».

Modifier les programmes d'horaires de commutation et les scénarios

- Les paramètres du menu « Programmes » sont protégés contre les dérèglages intempestifs. Désactivez la protection. Après la désactivation, l'icône située sur la deuxième ligne change :



- Sélectionnez la commande « Programmes ».

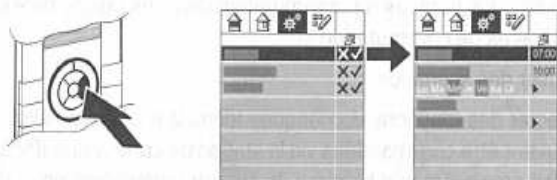


- Sélectionnez la commande « Horaires de commutation hebdomadaires », « Horaires de commutation annuels » ou « Scénarios ».
- Sélectionnez l'heure de commutation/le scénario souhaité dans la liste des horaires de commutation/scénarios définis.

- Vous pouvez activer ou désactiver l'horaire de commutation/le scénario à l'aide de la touche centrale, supérieure ou inférieure de la clickwheel.



- Pour modifier les horaires de commutation ou les réglages de scénario, appuyez une nouvelle fois sur la touche droite de la clickwheel.



- Un nouveau menu s'affiche : il contient les paramètres des horaires de commutation et des affectations. Pour régler les horaires de commutation, utilisez la touche supérieure ou inférieure de la clickwheel.

i Si vous appuyez plus longtemps sur la touche, le réglage s'effectue plus rapidement.

- Pour modifier les jours de commutation, appuyez une nouvelle fois sur la touche droite de la clickwheel lorsque ces commandes sont affichées. Le réglage s'effectue alors de nouveau à l'aide de la touche centrale, supérieure ou inférieure de la clickwheel.
- Le réglage est repris dès que vous appuyez à nouveau sur la touche Clickwheel gauche (retour en arrière).

i Dans l'affichage mensuel des horaires de commutation annuels, les jours pour lesquels les horaires de commutation sont activés sont représentés en bleu. Les samedis et dimanches sont représentés en rouge.

Affecter des fonctions domotiques

Vous pouvez modifier à tout moment l'affectation des fonctions domotiques aux programmes d'horaires de commutation ou aux scénarios.

- Ces réglages sont protégés contre les dérèglages intempestifs. Désactivez la protection. Après la désactivation, l'icône située sur la deuxième ligne change :



- Sélectionnez la fonction domotique dont vous souhaitez modifier l'affectation à un horaire de commutation ou à un scénario.



- En appuyant sur la touche droite de la clickwheel, vous accédez à un autre menu dans lequel vous pouvez modifier l'affectation de cette fonction domotique à un horaire de commutation ou à un scénario.



- Utilisez la touche centrale, supérieure ou inférieure de la clickwheel pour modifier les affectations.
- Le réglage est repris dès que vous appuyez à nouveau sur la touche Clickwheel gauche (retour en arrière).

Commande multimédia, flux RSS, réceptions d'e-mails

Si votre station de commande IP confort est connectée à un réseau, et qu'un serveur ou un routeur intégré au réseau est configuré en conséquence, vous pouvez effectuer les actions suivantes au niveau de la station de commande IP confort :

- commander les « clients de streaming » ou les lecteurs sur réseau (réglage du volume, Arrêt, Pause, Lecture, titre suivant, etc.) ;
- afficher les informations actuelles (flux RSS) ;
- contrôler les réceptions d'e-mails (affichage de l'expéditeur, de la date et de la ligne d'objet de l'e-mail).

Vous pouvez accéder à ces fonctions à partir de « Programmes ».

i Pour l'utilisation de ces fonctions, la station de commande IP confort doit être connectée à un réseau de façon permanente. Quant à l'affichage des articles actuels et de la réception d'e-mails, il nécessite une connexion à Internet opérationnelle à partir du réseau. Pour procéder à l'installation et réaliser les configurations requises, contactez votre installateur.

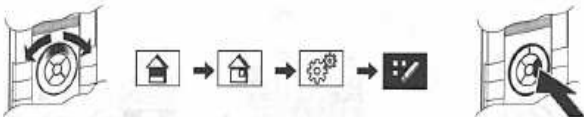
Réglage de la date et de l'heure et rétroéclairage de l'écran

Vous pouvez accéder à ces réglages à partir de « Programmes/Réglages ».

- Les paramètres du menu « Programmes » sont protégés contre les dérèglages intempestifs. Désactivez la protection. Après la désactivation, l'icône située sur la deuxième ligne change :

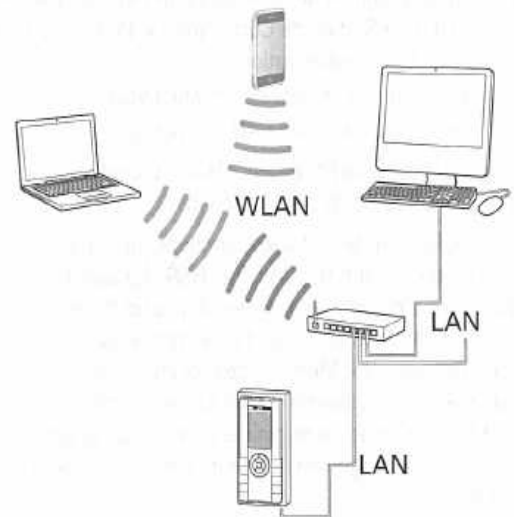


- Sélectionnez la commande « Programmes ».



- Sélectionnez la commande « Réglages ».
- Sélectionnez la commande appropriée : « Heure », « Date » ou « Éclairage ».
Lorsque ces commandes sont affichées, utilisez la touche centrale de la clickwheel pour vous déplacer entre les différents champs numériques.
Utilisez la touche supérieure ou inférieure de la clickwheel pour augmenter ou diminuer la valeur.
- Le réglage est repris dès que vous appuyez sur la touche Clickwheel gauche (retour en arrière).

Utilisation de vos fonctions domotiques via mon- batiment@schneider-electric sur un navigateur web



Si la station de commande IP confort est intégrée dans un réseau local, vous pouvez aussi commander vos fonctions de gestion du bâtiment avec mon-batiment@schneider-electric via un navigateur web (p. ex. Internet-Explorer, Firefox, Safari, etc.) :

Démarrez votre navigateur web et entrez l'adresse suivante :

- pour les PC :
« <http://Adresse IP de la station de commande IP confort/pc/index.html> »
- pour les appareils avec des petits écrans (p. ex. PDAs/iPhone/iPod touch, etc.) :
« <http://Adresse IP de la station de commande IP confort/pc/index.html> »

Lors de la saisie, tenez compte des majuscules/minuscules.



L'adresse IP de la station de commande IP confort se trouve dans le menu « Programmes/Réglages ».

mon-batiment@schneider-electric démarre sur votre navigateur web avec vos fonctions de bâtiment. La commande s'effectue comme pour les autres pages web.

Installation de la station de commande IP confort pour une configuration avec le Configurateur Station de Commande

La configuration de la station de commande IP est effectuée avec le logiciel « Configurateur Station de Commande ». Pour ce faire, la station doit être reliée au PC de configuration.

Pour la connexion, deux possibilités s'offrent à vous :

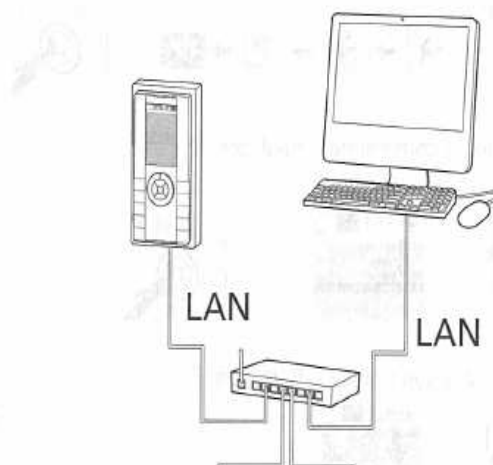
- connexion réseau par câble LAN via routeur ou commutateur.
- connexion directe au PC par un câble « Crosslink » (appelé également câble patch ou Crossover).

i Pour l'utilisation de certaines fonctions de la station de commande IP confort (p. ex. flux RSS, signalisation des réceptions d'e-mails, économiseur d'écran diaporama), la station de commande IP confort doit être connectée à un réseau de façon permanente. Même si ces fonctions ne sont pas souhaitées ou requises directement au moment de l'installation, il est recommandé de prévoir les câbles nécessaires (câbles réseau). Une intégration ultérieure dans un réseau sera ainsi facilitée.

i Dans la plupart des cas, un routeur DSL a déjà été installé par le prestataire de services de télécommunications dans le cadre d'un abonnement téléphone/Internet. Dans ce cas, l'intégration de la station de commande IP confort est très simple. Raccordez la station de commande IP confort à l'aide d'un câble LAN à l'un des ports LAN libres du routeur DSL. Si les ports LAN présents sur le routeur DSL sont tous occupés, vous pouvez étendre les possibilités de connexion à l'aide d'un commutateur.

i La transmission des réglages `mon-batiment@schneider-electric` à la station de commande IP confort doit être effectuée dans « Configurateur Station de Commande » (via « Transmettre configuration/réglages »).

Raccordement à un réseau

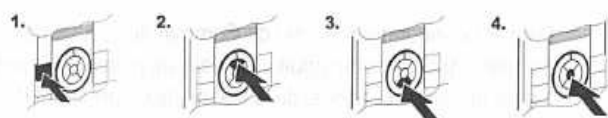


Sur la station de commande IP confort, « DHCP » est pré-réglé à la livraison. La connexion de la station de commande IP confort à un réseau avec administration DHCP (attribution automatique de l'adresse IP par le routeur/serveur) est effectuée automatiquement.

- Assurez-vous que le protocole réseau DHCP est utilisé. Sous le système d'exploitation Windows XP, ces paramètres se trouvent sous « Favoris réseau/Connexions réseau/Propriétés de la Connexion au réseau local/Propriétés du Protocole Internet (TCP/IP) ». Vous pouvez généralement accéder aux différentes boîtes de dialogue via le menu contextuel du bouton droit de la souris.
- Connectez la station de commande IP confort au réseau au moyen d'un câble LAN (par exemple, via un commutateur ou un routeur/routeur DSL).
- Raccordez la station de commande IP confort à une source d'alimentation en tension.
- L'adresse IP de la station de commande IP confort s'affiche sur son écran d'ouverture. Notez-la.

Vous pouvez vérifier l'adresse IP ou les réglages IP de la station de commande IP confort dans le menu « Réglages IP » :

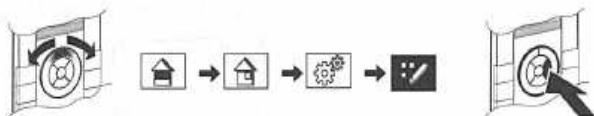
- Appuyez sur les touches suivantes dans l'ordre indiqué :



après l'exécution de cette combinaison de touches, l'icône située sur la deuxième ligne change :



- Sélectionnez la commande « Programmes ».



- Sélectionnez la commande « Réglages ».



- Sélectionnez la commande « Réglages IP ».



- Appuyez sur les touches suivantes dans l'ordre indiqué (protection supplémentaire contre le dérèglement intempestif des paramètres système).



- Le menu « Réglages IP » s'affiche avec les indications correspondantes.



Si vous modifiez des réglages à cet endroit, vous devez sélectionner la dernière commande intitulée « Enregistrer et réinitialiser ». Les réglages sont enregistrés et la station de commande IP confort démarre avec ces nouveaux réglages...



Dans « Configurateur Station de Commande », vous devez ensuite activer la commande « Actualisation appareil/adresse IP » dans le menu contextuel de la station de commande IP confort (sous la vue « Appareils »).



Les fonctions domotiques qui peuvent être commandées à partir de la station de commande IP confort peuvent également, en cas de connexion par un réseau, être contrôlées via mon-batiment@schneider-electric par le biais d'un navigateur Web. Vous trouverez plus d'informations à ce sujet au paragraphe « Utilisation de vos fonctions domotiques via mon-batiment@schneider-electric sur un navigateur web ».



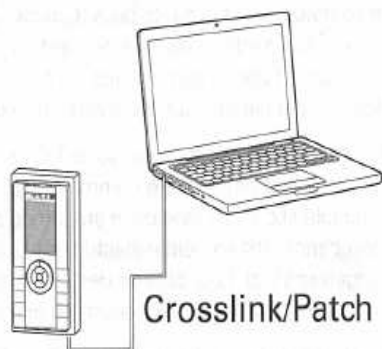
Si « UpnP » est installé et activé sur votre PC, la station de commande IP confort est affichée comme un appareil réseau. Suite à un double clic sur l'icône de la station de commande IP confort, mon-batiment@schneider-electric démarre directement dans le navigateur Web. Pour obtenir des informations sur « UpnP », consultez l'aide de votre système d'exploitation.



Si vous connectez la station de commande IP confort à un réseau avec des adresses IP fixes (sans DHCP), vous devez désactiver DHCP au niveau de la station de commande IP confort et saisir l'adresse IP (avec le masque de sous-réseau et la passerelle standard).

Pour connaître la procédure de réglage de ces paramètres au niveau de la station de commande IP confort, voir le chapitre « Connexion à l'aide d'un câble Crosslink ».

Connexion à l'aide d'un câble Crosslink

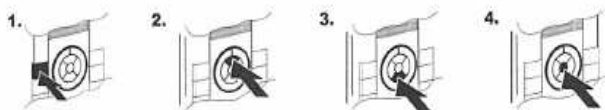


- Notez l'adresse IP de votre PC.

i Sous le système d'exploitation Windows XP, l'adresse IP se trouve sous « Favoris réseau/Connexions réseau/Propriétés de la Connexion au réseau local/Propriétés du Protocole Internet (TCP/IP) ».

Vous pouvez généralement accéder aux différentes boîtes de dialogue via le menu contextuel du bouton droit de la souris.

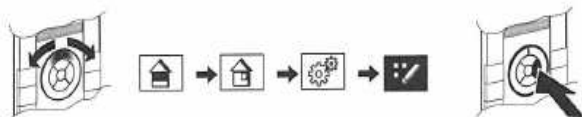
- Définissez une adresse IP claire au niveau du PC (pas d'affectation automatique de l'adresse IP), par exemple 192.168.1.20, masque de sous-réseau 255.255.255.0, passerelle standard 255.1.1.1.
- Connectez la station de commande IP confort au PC au moyen d'un câble Crosslink.
- Raccordez la station de commande IP confort à une source d'alimentation en tension.
- Une fois que la station de commande IP confort a démarré, appuyez sur les touches suivantes dans l'ordre indiqué :



Après l'exécution de cette combinaison de touches, l'icône située sur la deuxième ligne change :



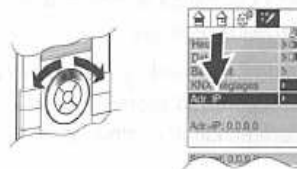
- Sélectionnez la commande « Programmes ».



- Sélectionnez la commande « Réglages ».



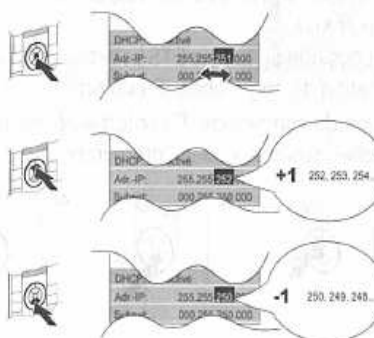
- Sélectionnez la commande « Réglages IP ».



- Appuyez sur les touches suivantes dans l'ordre indiqué (protection supplémentaire contre le dérèglement intempestif des paramètres système).



- Le menu « Réglages IP » s'affiche.



Lorsque les commandes liées aux données IP sont affichées, utilisez la touche centrale de la clickwheel pour vous déplacer entre les différents champs numériques.

Utilisez la touche supérieure et inférieure de la clickwheel pour augmenter et diminuer la valeur, respectivement (maintien de la touche enfoncée : déplacement rapide).

- Définissez une adresse IP appropriée au niveau de la station de commande IP confort.
Vous devez modifier uniquement le dernier nombre de l'adresse IP du PC, toutes les autres indications devant rester inchangées. Pour l'exemple d'adresse présentée, les paramètres seraient les suivants : 192.168.1.21, masque de sous-réseau 255.255.255.0, passerelle standard 255.1.1.1.

- Une fois que vous avez réglé les valeurs, sélectionnez la dernière commande intitulée « Enregistrer et réinitialiser ».



Les réglages sont enregistrés et la station de commande IP confort démarre avec ces nouveaux réglages.

- Dans « Configurateur Station de Commande », vous devez activer la commande « Actualisation appareil/adresse IP » dans le menu contextuel de la station de commande IP confort (sous la vue « Appareils »).

La station de commande IP confort est maintenant connectée au PC et peut être configurée via le « Configurateur Station de Commande ».

i Sous le système d'exploitation Windows XP; ces réglages se trouvent sous « Favoris réseau/Connexions réseau/Propriétés de la Connexion au réseau local/Propriétés du Protocole Internet (TCP/IP) ».

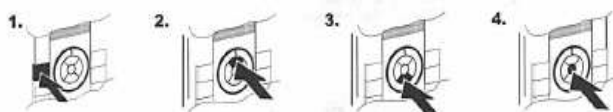
Vous pouvez généralement accéder aux différentes boîtes de dialogue via le menu contextuel du bouton droit de la souris.

Activer le mode de programmation

Pour l'intégration dans un système KNX, la station de commande IP confort est connectée au bus KNX.

L'affectation de l'adresse physique se fait via ETS et activation du mode de programmation de la station de commande IP confort :

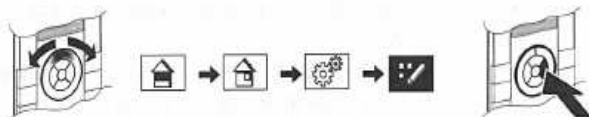
- Une fois que la station de commande IP confort a démarré, appuyez sur les touches suivantes dans l'ordre indiqué :



Après l'exécution de cette combinaison de touches, l'icône située sur la deuxième ligne change :



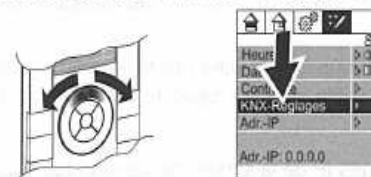
- Sélectionnez la commande « Programmes ».



- Sélectionnez la commande « Réglages ».



- Sélectionnez la commande « Réglages KNX ».



- Appuyez sur les touches suivantes dans l'ordre indiqué (protection supplémentaire contre le dérèglement intempestif des paramètres système).



- Sélectionnez la commande « Mode de programmation ».



- Appuyez sur la touche centrale de la clickwheel :



Une fenêtre de confirmation s'affiche. Le mode de programmation est activé. La station de commande IP confort est reconnue par le système KNX.

Que faire en cas de pannes ?

Le navigateur Web ne parvient pas à établir une connexion avec la station de commande IP confort (adresse IP).

- Contrôlez les câbles de raccordement.
- Vérifiez les paramètres du pare-feu et de sécurité de votre navigateur (par exemple, sécurité/Intranet local). Dans la plupart des cas, il suffit d'autoriser le Configurateur Station de Commande (« KFTToolPexe ») en tant qu'exception dans le pare-feu. Pour plus d'informations sur les paramètres du pare-feu et de sécurité, consultez l'aide de votre navigateur et de votre système d'exploitation.
- Contrôlez les réglages IP de la station de commande IP confort (adresse IP fixe pour un câble Crosslink ou « DHCP activé » pour une connexion par réseau).

Caractéristiques techniques

Tension d'alimentation :

24 V CC < 0,3 A

par bloc d'alimentation selon la norme EN61558-1 avec séparation de sécurité SELV

Puissance absorbée :

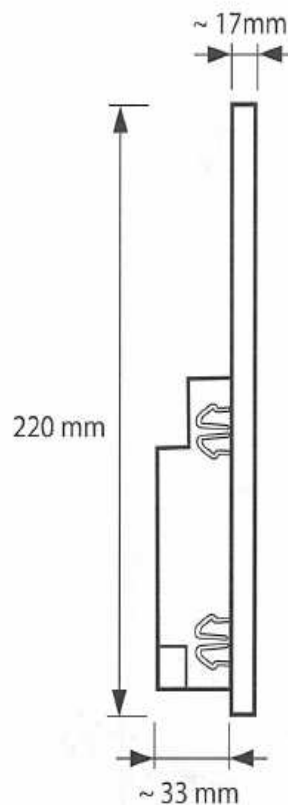
7 W max., 2,5 W env. en veille

Température ambiante :

de +5 °C à +40 °C

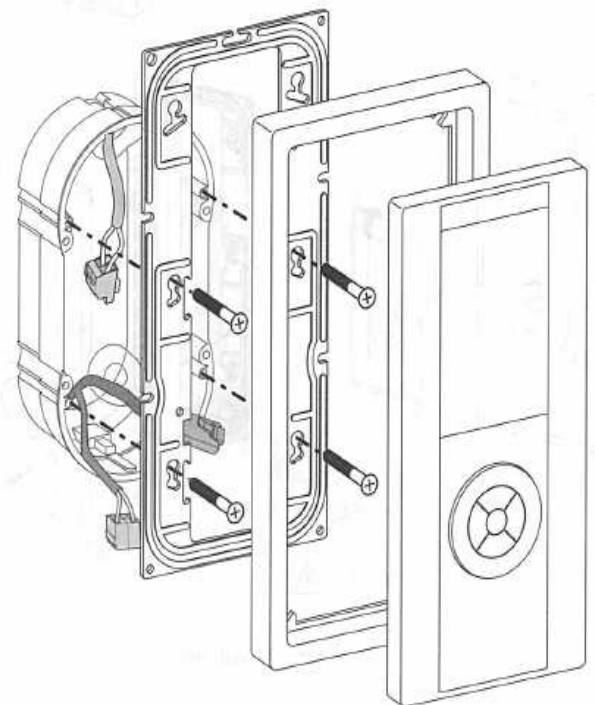
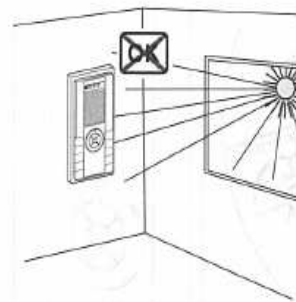
Dimensions :

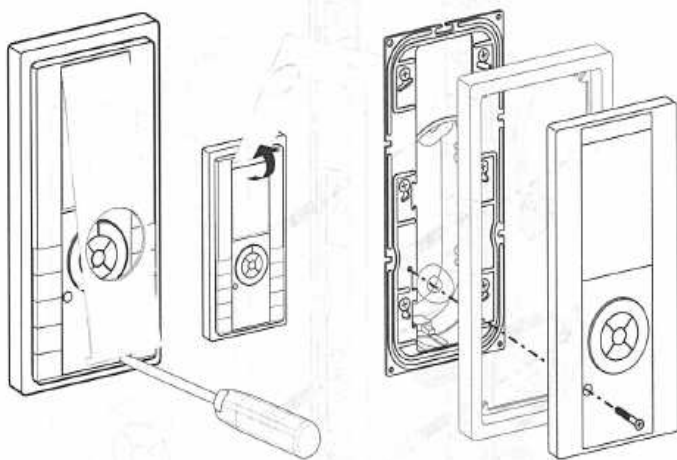
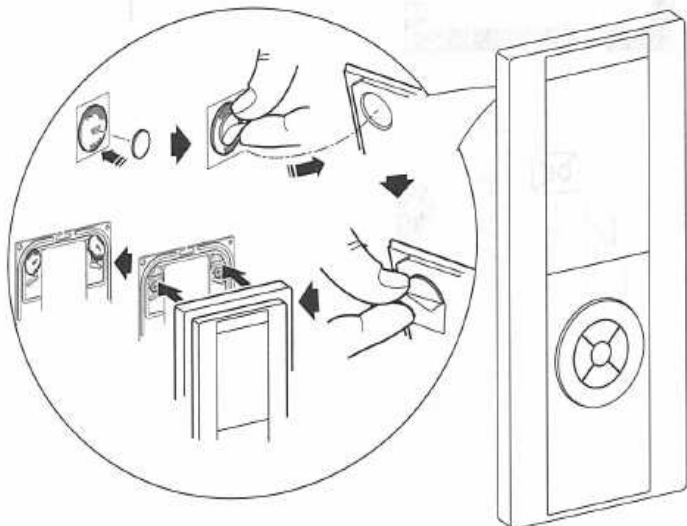
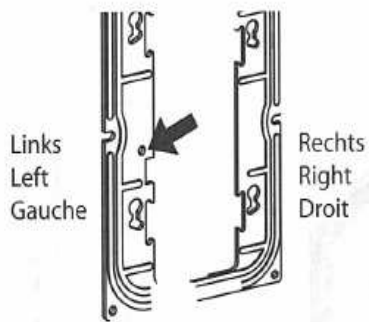
H x l x P : 220 x 105 x 50 mm (avec cadre)



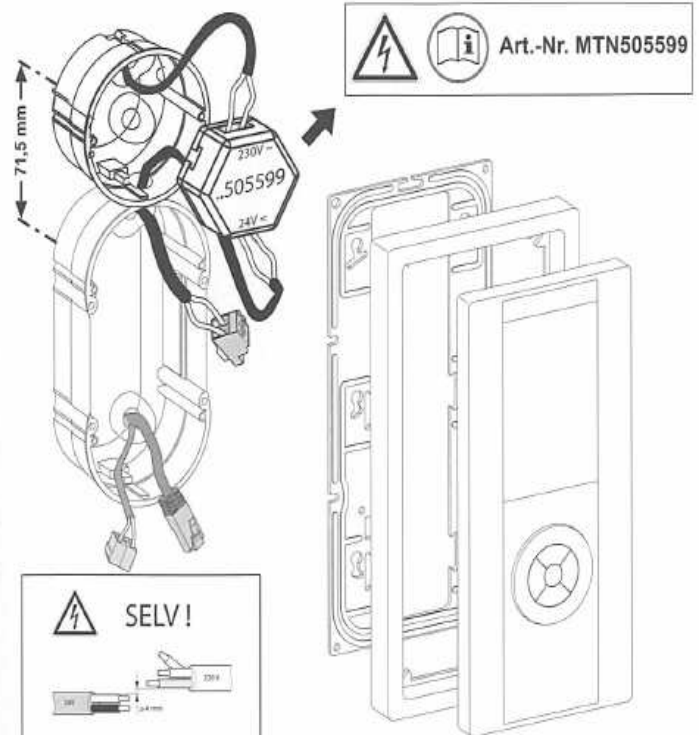
Les marques indiquées, désignations/images de produits et marques déposées sont la propriété des sociétés correspondantes

Montage





Montage avec bloc d'alimentation en option



Raccordement

